

**Beleid betreden besloten en  
nauw geleidende ruimten  
Schiphol Nederland BV**



# Inhoudsopgave

<b>1</b>	<b>Documentgegevens</b>	<b>3</b>
1.1	Overzicht beheer document	3
1.2	Weergave van aanpassingen	3
<b>2</b>	<b>Beleid SNBV</b>	<b>4</b>
2.1	Doel	4
2.2	Doelgroep	6
<b>3</b>	<b>Betrokken partijen</b>	<b>7</b>
3.1	De opdrachtgever	7
3.2	De contractor	7
3.3	Toezicht	7
<b>4</b>	<b>Beheer locaties</b>	<b>9</b>
<b>5</b>	<b>Stand der techniek en onderhoud beheersmaatregelen</b>	<b>10</b>
5.1	Stand der techniek	10
5.2	Onderhouden van beheersmaatregelen	10
<b>6</b>	<b>Medisch Onderzoek</b>	<b>11</b>
	<b>Bijlagen</b>	<b>12</b>
	<b>Bijlage 1: Minimale eisen aan de op te stellen TRA</b>	<b>13</b>
	<b>Bijlage 2: Taken, Verantwoordelijkheden en Bevoegdheden</b>	<b>14</b>
	<b>Bijlage 3: Eisen aan opleiding buitenwacht (mangatwacht)</b>	<b>16</b>

# 1 Documentgegevens

## 1.1 Overzicht beheer document

De afdeling A/SSE/HSE is verantwoordelijk voor het aanpassen en uitgeven van dit beleidsdocument .

In onderstaand tabel staat het versiebeheer van dit document.

Versie	Hoofdstuk	Inhoud wijzigingen	Datum
1.0	Alle	De eerste versie van dit document	7 december 2020

De vigerende versie van het beleid wordt via intranet en de internetpagina van A.A.S. ([www.schiphol.nl/veiligheid](http://www.schiphol.nl/veiligheid)) beschikbaar gesteld voor medewerkers van A.A.S. en derden.

## 1.2 Weergave van aanpassingen

Aanpassingen in dit document worden als volgt aangegeven:

- Aanpassingen in teksten:  
Toegevoegde tekst is grijs gemarkeerd aangegeven (voorbeeld: toevoeging).
- Bij een nieuw hoofdstuk is alleen de titel van het hoofdstuk grijs gemarkeerd.  
Verwijderde tekst is doorgehaald aangegeven (voorbeeld: ~~verwijderde tekst~~)
- Compleet verwijderde of vervangen hoofdstukken, paragrafen, alinea's en aanpassingen in schema's, tekeningen, afbeeldingen en grafieken worden niet gemarkeerd maar omschreven in de versiehistorie.

Bij de eerstvolgende aanpassing van het beleid worden eerst de grijze markeringen en de doorgehaalde tekst verwijderd alvorens de nieuwe aanpassingen worden doorgevoerd.

## 2 Beleid SNBV

### 2.1 Doel

Schiphol wil aan de Arbowetgeving voldoen voor besloten ruimten (zie Arbobesluit: artikel 2.28 Veiligheids- en gezondheidsplan en Artikel 3.5G Gevaar voor verstikking, bedwelming, vergiftiging, brand of explosie).

Daarom heeft Schiphol een beleid opgesteld voor “werken in besloten en nauw geleidende ruimten”. Dit beleid beschrijft de risico’s en te nemen beheersmaatregelen op de luchthaven Schiphol.

Een “besloten ruimte” is een gesloten of deels open omgeving met al dan niet vernauwde toegang en gebrekkige of slechte natuurlijke ventilatie.

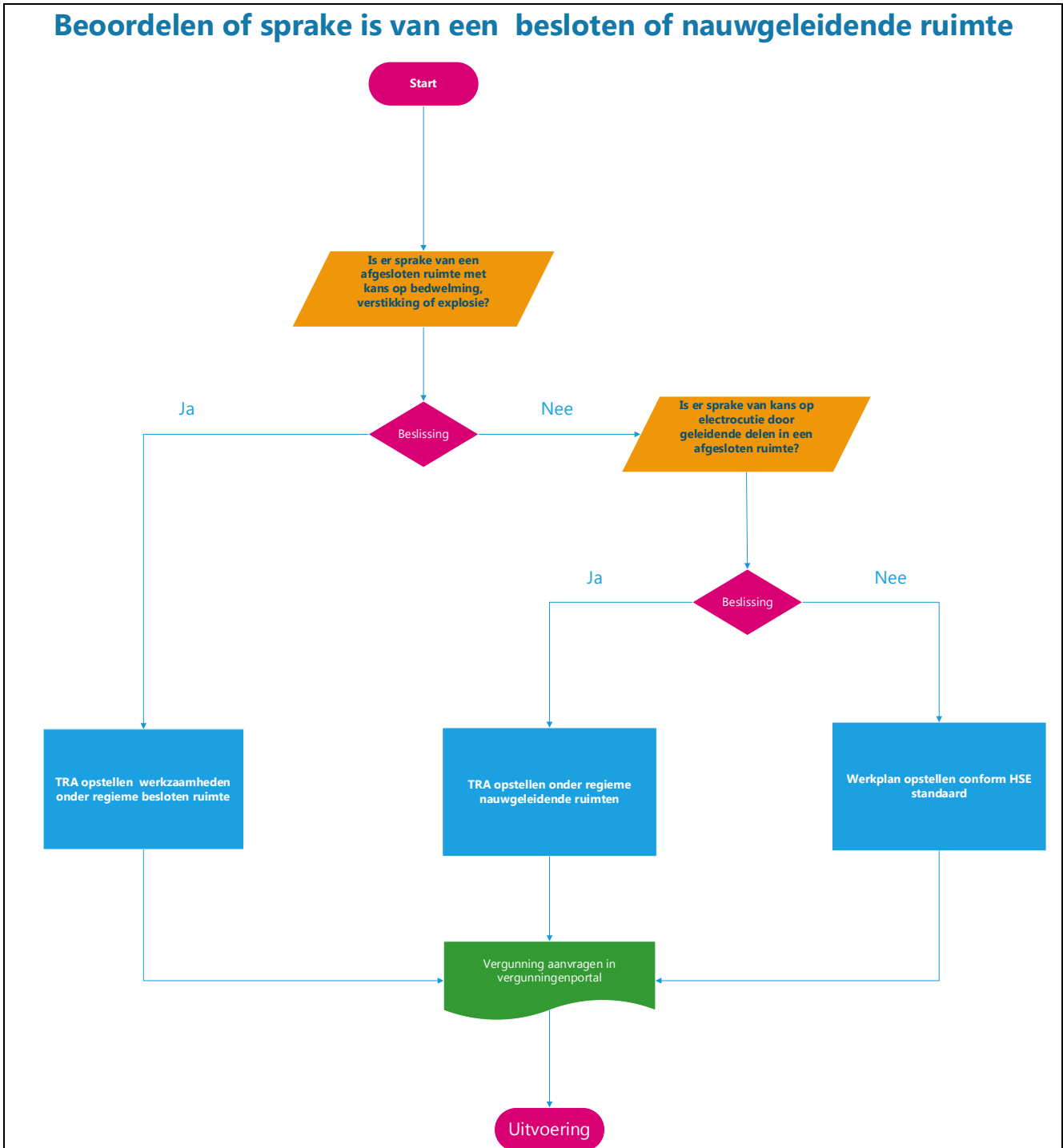
Van een nauw geleidende ruimte is sprake wanneer een medewerker in een ruimte regelmatig en onontkoombaar in contact komt/kan komen met geleidende delen en de bewegingsvrijheid is beperkt.

Het werken in besloten en/of nauw geleidende ruimten kan extra risico’s met zich meebrengen zoals.:

- Bedwelming;
- Verstikking;
- Elektrocutie;
- Brand;
- Explosie (gas of stof);
- Verwonding door vallen, stoten, beknelling, gereedschappen, bewegende machine onderdelen etc.
- Moeilijke hulpverlening bij calamiteiten door beperkte toegang.

Bij het werken in besloten en/of nauw geleidende ruimten geldt in de meeste gevallen dat van genoemde gevaren er meerdere tegelijk kunnen voorkomen.

In onderstaand beslisschema is aangegeven hoe kan worden beoordeeld of er sprake is van een besloten ruimte of een nauwgeleidende ruimte en welke verplichtingen er gelden (op hoofdlijnen). Verdere uitwerking is te vinden in de volgende hoofdstukken.



Onder besloten ruimten vallen bijvoorbeeld kruipruimten in de gebouwen, (pomp)putten, rioleringsystemen en (opslag)tanks.

Onder nauwgeleidende ruimten vallen bijvoorbeeld betreedbare trafoputten, (rij)baan stations en ICT/ST stations.

In hoofdstuk 4 is een niet limitatieve lijst opgenomen van besloten en nauwgeleidende ruimten.

## 2.2 Doelgroep

De procedure is van toepassing op alle bouw- en onderhoudswerkzaamheden en geldt voor alle Schiphol medewerkers en haar Opdrachtnemers zoals Opdrachtnemers, sub Opdrachtnemers, huurders en concessionarissen zie voor meer informatie de HSE Standaard (laatste versie beschikbaar op [www.schiphol.nl/veiligheid](http://www.schiphol.nl/veiligheid))

## 3 Betrokken partijen

### 3.1 De opdrachtgever

De luchthaven Schiphol is vanuit haar rol als opdrachtgever verantwoordelijk voor het nakomen van de wettelijke bepalingen en het beleid van Schiphol. De projectmanager dient vanuit de rol van opdrachtgever informatie te verschaffen aan de contractor over de aanwezigheid van een besloten en/of nauwgeleidende ruimte in een project. Vervolgens legt de projectmanager deze gegevens vast in het V&G plan ontwerp. De restrisico's die niet in de ontwerpfase kunnen worden weggenomen dienen in het V&G plan uitvoeringsfase en de taak risico analyse (TRA) te worden opgenomen inclusief de daarbij behorende beheersmaatregelen (zie bijlage 1 voor minimale eisen TRA) .

De projectmanager laat zich adviseren/ ondersteunen door de veiligheidskundige van HSE office.

### 3.2 De contractor

De contractor is vanuit de rol van werkgever verantwoordelijk dat maatregelen worden genomen om het risico van werken in besloten en/of nauwgeleidende ruimten voldoende te beheersen voor zijn eigen medewerkers.

De contractor ziet erop toe dat de beheersmaatregelen worden bepaald conform wettelijke uitgangspunten en het beleid van Schiphol. Tevens ziet hij erop toe dat de beheersmaatregelen correct worden toegepast. De juiste beheersmaatregelen dienen in V&G-plan uitvoering inclusief een TRA te worden beschreven. Dit plan dient minimaal 2 weken vóór uitvoering ter toetsing te worden aangeboden aan de Projectmanager van Schiphol. De veiligheidskundige van de contractor dient aantoonbaar akkoord te zijn gegaan met het plan.

Het werk kan pas starten als de projectmanager van Schiphol het ingediende plan heeft geaccordeerd en de veiligheidskundige van de HSE office de OVA heeft goedgekeurd in het vergunningensysteem van Schiphol.

### 3.3 Toezicht

Om te borgen dat beheersmaatregelen correct en consequent worden uitgevoerd houdt de contractor zelf toezicht op het goed uitvoeren van het V&G uitvoeringsplan. De contractor zorgt ervoor dat:

- Iedere medewerker periodiek voorlichting & instructie krijgt over de risico's van het werken in besloten en nauwgeleidende ruimten.

- Indien noodzakelijk de medewerkers van de contractor medisch gekeurd zijn voordat men aan het werk gaat in een besloten of nauwgeleidende ruimte (zie hoofdstuk 6 medisch onderzoek)
- Toezicht wordt gehouden op het juiste gebruik van de aanwezige voorzieningen en hulpmiddelen.
- Buitenwacht (Mangatwacht) die belast is met toezicht hiertoe voldoende is opgeleid (zie bijlage 3).
- Registratie plaatsvindt van personen die de werkzaamheden verrichten.
- Relevante aspecten in het werkoverleg en Toolboxen worden besproken.
- In de projectplanning voldoende ruimte is voor het treffen van de noodzakelijke beheersmaatregelen.

De projectmanager van Schiphol Projects-houdt toezicht of laat toezicht uitvoeren op de werkvloer door de toezichthouders (eerstelijns toezicht). De veiligheidskundige van de Schiphol Projects-houdt tweedelijns toezicht. Personeel dat belast is met toezicht is voldoende opgeleid.

Indien er een calamiteit is in een besloten of nauwgeleidende ruimte, dan dient dit terstond te worden gemeld op het **Schiphol Alarmnummer 020-6012222**.

De taken, verantwoordelijkheden en bevoegdheden van alle betrokkenen staan uitgebreider beschreven in bijlage 2.



## 4 Beheer locaties

Om te borgen dat kennis (locatie) over besloten ruimten en nauwgeleidende ruimten inzichtelijk wordt/blijft, dient deze door Schiphol te worden vastgelegd en gearhiveerd. De meest actuele informatie is te vinden op de veiligheidswebsite ([www.schiphol.nl/veiligheid](http://www.schiphol.nl/veiligheid)) als los overzicht.

Alle bij de opdrachtgever bekende besloten en nauwgeleidende ruimten zullen worden voorzien van een sticker zoals hieronder afgebeeld.



## 5 Stand der techniek en onderhoud beheersmaatregelen

### 5.1 Stand der techniek

Beheersmaatregelen dienen voortdurend te voldoen aan de laatste stand der techniek. Toetsing of aan de laatste stand der techniek wordt voldaan, vindt plaats door toetsing van de TRA in de vergunningenportal door HSE- office.

### 5.2 Onderhouden van beheersmaatregelen

Zowel de opdrachtgever als de contractor zijn verantwoordelijk voor onderhoud van hun eigen middelen en tevens dat de gebruikers de noodzakelijke voorlichting & instructie krijgen voordat men aan het werk mag/de ruimte mag betreden.

Voorzieningen, zoals de arbeidsmiddelen die worden ingezet als beheersmaatregel, dienen te zijn opgenomen in een onderhouds-/ inspectieprogramma. Dit geldt voor alle arbeidsmiddelen die hiervoor worden ingezet, maar ook PBM. Denk hierbij aan het wisselen van filters, legen van stofzakken, technische inspecties en fit-to-fit testen van gelaatsmaskers.

Adembescherming is een kwetsbare schakel in de bescherming tegen blootstelling door de afhankelijkheid van de menselijke factor. De effectiviteit wordt vooral bepaald door een goede gelaatsafdichting, juiste gebruik en passend onderhoud. Het door de fabrikant voorgeschreven onderhoudsprogramma moet worden gevolgd. Ook dienen PBM tijdig vervangen te worden.

Meetapparatuur om de luchtkwaliteit te meten dient periodiek en aantoonbaar te worden gekalibreerd conform de wettelijke eisen.

## 6 Medisch Onderzoek

De medewerkers van de contractor en van Schiphol die gaan werken in een besloten- of nauwgeleidende ruimte dienen, in overleg met hun eigen Arbodienst, medewerkers een initieel arbeidsgezondheidskundig onderzoek aan te bieden conform Arbobesluit art. 4.10 t/m 4.10c, alsmede een Preventief Medisch Onderzoek (PMO).

Indien er gewerkt moet worden onder een regime van onafhankelijke ademplucht, is altijd een verplichte keuring noodzakelijk. Ook voor het werken in verontreinigde grond is vaak een verplichte keuring noodzakelijk zie CROW 400 richtlijn "Werken in en met verontreinigde bodem."

Voor het werken in riolen is vaccinatie aanbevolen zie <https://www.kiza.beroepsziekten.nl/content/risico-op-infectieziekten-beroepssituaties-tabel-1> .

# Bijlagen

## **Bijlage 1: Minimale eisen aan de op te stellen TRA**

- Algemene omschrijving van het werk;
- De te volgen werkwijze (zoals (onderhouds)controle, monteren, demonteren, branden, slijpen etc.);
- De te gebruiken gereedschappen, materialen en materieel;
- Het aantal personen dat in de ruimte aan het werk gaat;
- Planning van de werkzaamheden;
- Van toepassing zijnde vergunningen;
- Overzicht van de mogelijke gevaren en risico's;
- Beheersmaatregelen die de opdrachtgever moet nemen;
- Beheersmaatregelen die de contractor moet nemen;
- Afspraken over:
  - metingen (zuurstof, explosief mengsel en andere gassen /dampen)
  - veiligstellen, blokkeren tegen opnieuw inschakelen apparatuur etc.;
  - afsluiten/afblinden van leidingen in (pomp)putten/(riool)gemalen/tanks etc.;
  - schoonmaken van de ruimte etc.;
- Afspraken m.b.t. bedrijfshulpverlening organisatie van het betreffende gebouw/locatie;
- Afspraken over voorlichting en onderricht, b.v. toolbox gericht op de uit te voeren werkzaamheden. Van de toolbox-meting dienen notulen te worden gemaakt en de deelnemers te worden geregistreerd. De deelnemers dienen te tekenen voor akkoord dat zij de training hebben gehad en ook begrepen hebben;
- Goedkeuring van de Veiligheidskundige van de contractor.

## Bijlage 2: Taken, Verantwoordelijkheden en Bevoegdheden

Functie	Taken bevoegdheden en verantwoordelijkheden (TBV)
Projectmanager Schiphol	<ol style="list-style-type: none"> <li>1. Geeft opdracht voor opstellen Taak Risico Analyse (TRA) aan de contractor ;</li> <li>2. Controleert de door de contractor opgestelde TRA op volledigheid</li> <li>3. Stuurt de door de contractor opgestelde TRA ter toetsing aan de veiligheidkundige van HSE office</li> <li>4. Stuurt het resultaat van de toetsing TRA aan de contractor</li> </ol>
Veiligheidkundige HSE office	<ol style="list-style-type: none"> <li>1. (Her)toetst de TRA van de contractor</li> <li>2. Resultaat van toetsing TRA wordt doorgestuurd aan de projectmanager Schiphol</li> <li>3. Goedkeuring in vergunningen systeem Vergunningenportal</li> </ol>
Toezichthouder Schiphol	Houdt periodiek toezicht op locatie.
Contractor	<ol style="list-style-type: none"> <li>1. Opstellen van een TRA (zie eisen aan TRA bijlage 1);</li> <li>2. Het ter toetsing opsturen van de TRA naar de projectmanager Schiphol;</li> <li>3. Aanvragen vergunning via vergunning portal Schiphol met daarin de geaccepteerde TRA;</li> <li>4. Geven van voorlichting en instructie aan de eigen werknemers en sub contractors die de werkzaamheden gaan uitvoeren voor de start van het werk. Registreren dat de werknemers de opleiding en instructie hebben gehad en begrepen;</li> <li>5. Zorg voor een voldoende gediplomeerde buitenwacht(en) conform de TRA;</li> <li>6. Uitvoeren van werkzaamheden volgens de TRA;</li> </ol>

Functie	Taken bevoegdheden en verantwoordelijkheden (TBV)
Buitenwacht (Mangatwacht)	<p>De buitenwacht is in het bezit van een geldig diploma werken als buitenwacht (mangatwacht) conform de eisen van VCA infra (zie bijlage 3 eisen)</p> <p>Bij voorkeur is de veiligheidswacht tevens opgeleid als EHBO-er en/of BHV-er.</p> <p>Taken buitenwacht:</p> <ol style="list-style-type: none"><li>1. Maakt afspraken met de toezichthouder over de uitvoering en waar en hoe zij/hij te bereiken is;</li><li>2. Ziet toe op dat alle (veiligheids)maatregelen die nodig zijn om het werk te kunnen uitvoeren zijn genomen;</li><li>3. Controleert of benodigde eerste hulp middelen , brandblusmiddelen en hulpapparatuur aanwezig zijn;</li><li>4. Dient in het bezit te zijn van op werking geteste communicatie apparatuur;</li><li>5. Draagt zorg voor voortdurend contact met de medewerkers in de besloten ruimte of nauw geleidende ruimte;</li><li>6. Draagt zorg dat de medewerkers in de besloten ruimte of nauw geleidende ruimte vast zitten aan een veiligheidslijn waaraan zij zo nodig van buitenaf terug getrokken kunnen worden;</li><li>7. Tijdens de uitvoering van de werkzaamheden nooit de positie bij het mangat/toegangsluik verlaten zolang er mensen in de besloten ruimte of nauw geleidende ruimte aanwezig zijn!;</li><li>8. Zorgdragen dat de toegang tot de besloten- of nauw geleidende ruimte vrij is van obstakels;</li><li>9. Bewaakt de luchtkwaliteit in de besloten- of nauw geleidende ruimte met behulp van goedgekeurde en gekalibreerde apparatuur;</li><li>10. Laat bij uitval technische (veiligheids) voorzieningen de medewerkers direct uit de ruimte komen;</li><li>11. Probeert, indien een medewerker onwel wordt in de ruimte deze direct middels de reddingslijn uit de ruimte te trekken;</li><li>12. Als bij onwel wording redding via de reddingslijn niet mogelijk is direct de hulpdiensten waarschuwen via <b>020-6012222</b>. Nooit zelf de ruimte ingaan!</li></ol>

### **Bijlage 3: Eisen aan opleiding buitenwacht (mangatwacht)**

Zie voor eisen <https://www.vcainfra.nl/bedrijven/risicovolletaak-per-branche/petrochemie/buitenwacht-mangatwacht/>